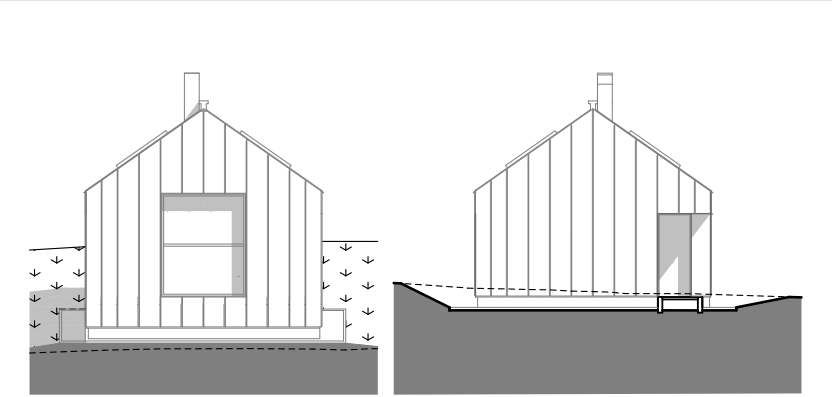
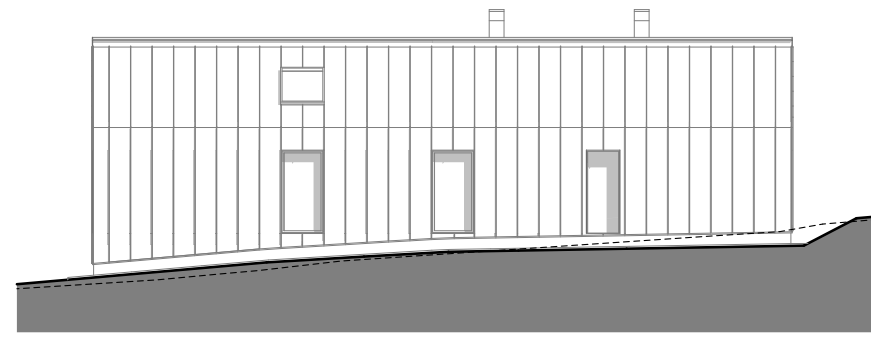


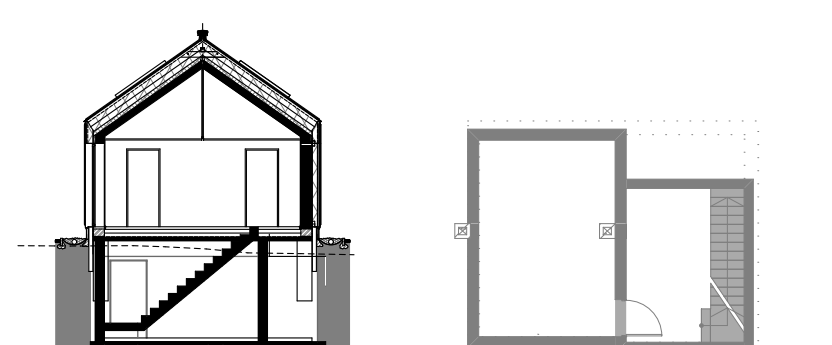
*keleti homlokzat*



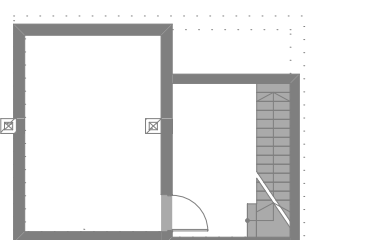
*északi és déli homlokzat*



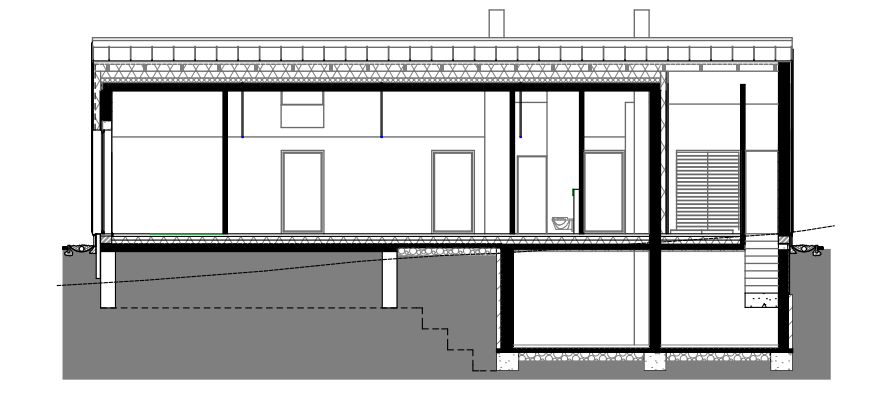
*nyugati homlokzat*



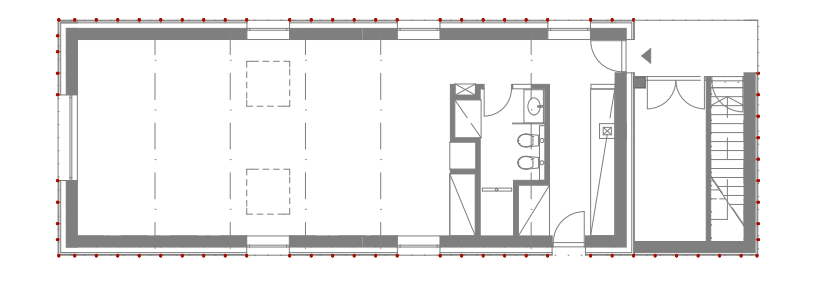
*a-a metszet*



*pince alaprajz*



*b-b metszet*



*felsőszintű alaprajz*

Az építetőnek - aki végzett építészmérnökként az épület társtervezője - határozott elképzelése volt az építendő házáról. A kis kerti épülettel, a meglévő lakóháza mellé kívánt a vállalkozásához szükséges munkahelyet létrehozni, a lehető legegyszerűbb formával.

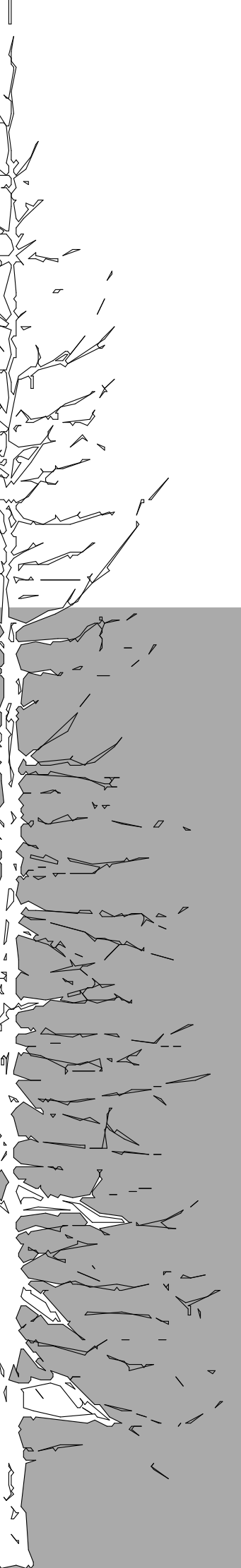
A viszonylag keskeny telek észak felé lejt, szép panorámával a Duna menti hegyekre. Ezek az adottságok meghatározták, hogy egy nyereg tetős, hosszú ház épül, nagy üvegfelülettel a látkép felé. Az épület kis mérete, és az hogy növényzet által erősen takart, lehetőséget adott a kísérletezésre, anélkül, hogy újszerű megjelenésével a környezetét zavarná.

A telken volt egy régi kis pince, melyre az új ház ráépült. Ebben a pincében helyeztük el a kazánt. A bejárat, egy, a tömegből kivágott tornác alá került.

Az iroda funkcióból adódóan a ház lényegében egy nagy tér, csak a szükséges vizesblokk, teakonyha került leválasztásra. Belső földem híján, a tetősik belülről látszik, így a hagyományos "ház" forma, az épület belsejében is megjelenik.

Meghatározó az épület megjelenése szempontjából a teljes felületének antracit színű alumínium burkolata, mely alatt 30 cm vastag közetgyapot hőszigetelés került beépítésre.

A külső burkolat és a hőszigetelés alatt a tetőidom vasbeton szerkezet, mely energetikailag is igen kedvező megoldás. A fémlemez burkolat az ereszcatornát is feleslegessé teszi, a csapadék vizek közvetlenül a felszíni folyókába kerülnek.



*helyszínrajz*

